

Studie připojení kamer k MKDS BRNO

Městská část Brno – jih

Datum vypracování: listopad 2023

Zpracovatel studie: Brněnské komunikace a.s., Renneská tř. 787, 639 00 Brno

Úvod

Předmětem studie je umístění nových bezpečnostních kamerových bodů MKDS pro účely monitorování zájmových oblastí v MČ Brno - jih.

Návrh na umístění kamer byl podán městskou částí Brno - jih a MP Brno revír Jih. Umístění kamer v této lokalitě významně přispěje k ochraně majetku SMB a ke zvýšení bezpečnosti v problémových oblastech.

V lokalitě je celkem navrženo pět kamerových bodů v otočném provedení - PTZ.

Stávající stav MKDS

Městský kamerový dohledový systém (MKDS) pracuje na softwarové platformě Genetec Security Center 5.11 je v provozu od roku 2015. Mnoho městských částí města Brna využívá připojení lokálních kamerových systémů k tomuto systému. Nejvíce je pokryté centrum města Brna, kde je potřeba nejnaléhavější. Tento systém využívá především městská policie Brno. MKDS využívají též všechny složky integrovaného záchranného systému města Brna a městské organizace v oblasti dopravy - např. Dopravní podnik města Brna a.s., Brněnské komunikace a.s., které mají MKDS současně ve správě na základě příkazní smlouvy s Odborem dopravy Magistrátu města Brna.

MKDS se buduje a je provozován v souladu se schválenou **Strategií rozvoje kamerového systému a Provozním řádem MKDS**. Jednotlivé kamerové body jsou propojeny většinou optickými trasami a pomocí páteřních sítí jsou data vedena do serverů MKDS a následně do dohledového centra.

MČ Brno - jih a Městská policie revír Jih předkládají návrhy na rozšíření MKDS o tyto kamerové body:

K1 ul. Plotní

(přestupní uzel MHD, křižovatka železniční)

K2 ul. Komárovská

K3 ul. Za Mostem / Hodonínská

(nákupní centrum, zastávky MHD)

K4 ul. Schwaigrova (parkoviště, park)

K5 ul. Tuháčkova

(ZŠ, parkoviště, park, sportovní areál)



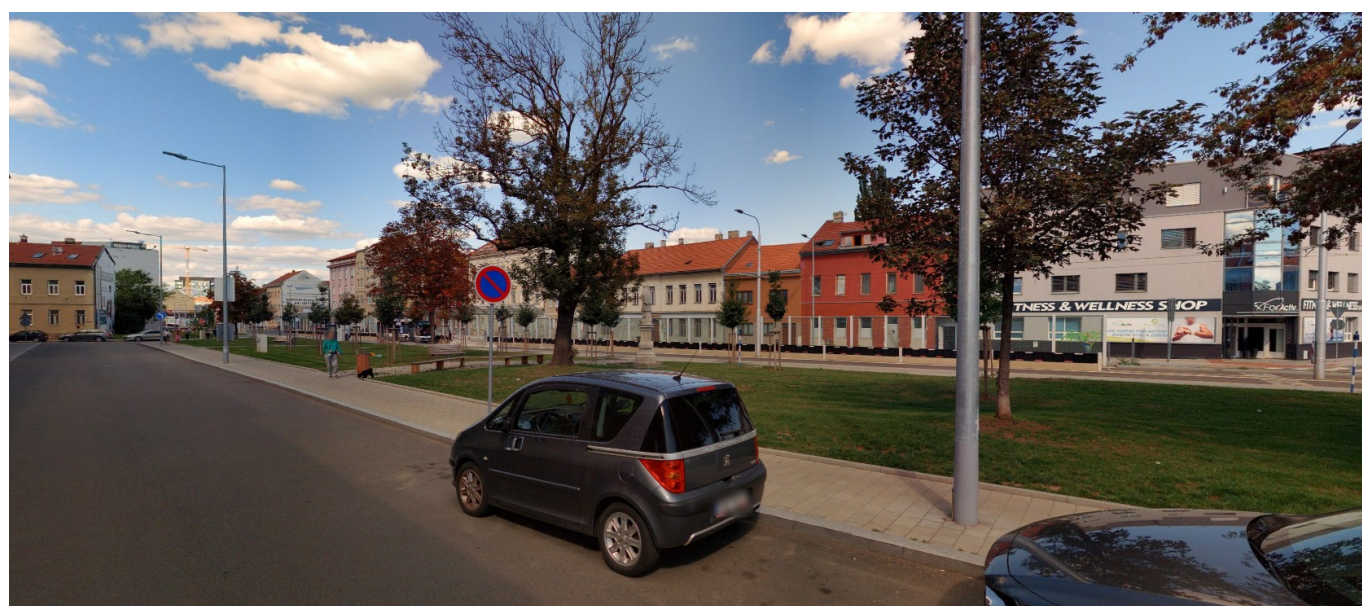
K1 ul. Plotní

Monitorování parku na ul. Plotní, přestupní stanice MHD a křižovatka Železniční. V této oblasti zde často dochází k přestupkovému jednání a v neposlední řadě i ke stížnostem obyvatel na nedostatečný dozor. V budoucnu bude tato ulice velice exponována z důvodů výstavby nového železničního uzlu Brno, který bude situován v blízkosti této lokality.



Pohled na obj. Plotní 65 s umístěním kamerového bodu

Umístění bezpečnostní kamery je navrženo na obj. Plotní 65, jedná se o objekt ve vlastnictví SMB. Bod připojení na infrastrukturu MKDS je možné realizovat ze stávající technologie MKDS na tramvajové zastávce MHD. Je zde umístěn aktivní prvek sítě, který bude nutné vyměnit. Bude doplněn bezdrátový MW spoj, který zajistí konektivitu od tramvajové zastávky Plotní do obj. Plotní 65. Napájení pro kamerový bod bude řešeno také z objektu Plotní.



Pohled na park od ul. Komárovská

K2 ul. Komárovská

Na tomto místě je velký pohyb občanů a dětí. Tato lokalita je předmětem developerských projektů, dochází zde často k přestupkovému jednání ale i ke stížnostem obyvatel na nedostatečný dozor. Další potřeba dozoru nad tímto prostorem vzniká v nočních hodinách, kdy projíždějící hlídka v automobilu nemá šanci vidět do přilehlých oblastí. Pěší hlídky se zde nemohou působit po celý den. Kamera v tomto prostoru by tedy byla pro hlídky velkou pomocí.



Pohled na ul. Komárovská od ul. U Vlečky s umístěním kamerového bodu

Bod připojení na infrastrukturu MKDS je možné realizovat ze stávajícího kolektoru na ul. Plotní. V rámci úpravy ulice Komárovská budou položeny kabelové chráničky s napojením do kolektoru. Tím by bylo umožněno připojení do optické infrastruktury BKOM, předpoklad realizace r. 2024-2025. V místě křižovatky je navržen nový 5m stožár osazený otočnou kamerou s panoramatickým modulem pro monitorování okolí 360°. Napájení je možné realizovat ze stávajících rozvodů NN např. objekt Komárovská 20. Bude zde nutné zřídit smlouvu na odběrné místo.



Pohled na křižovatku Komárovská – U Vlečky

K3 ul. Za Mostem / Hodonínská

Na tomto místě je velký pohyb občanů a dětí, dochází zde často k přestupkovému jednání ale i ke stížnostem obyvatel na nedostatečný dozor. Je zde potřeba dozoru nad tímto prostorem i v nočních hodinách, kdy projíždějící hlídka v automobilu nemá šanci vidět do přilehlých oblastí.



Pohled na obj. za Mostem 2 s umístěním kamerového bodu

Umístění kamery je navrženo na střeše bytového domu. Tento objekt je ve vlastnictví města Brna. Konektivitu pro technologii MKDS je možné realizovat MW spojem z objektu M-Palác, kde je instalována optická konektivita MKDS provozující společností BKOM. Napájení tohoto kamerového bodu je možné řešit z výtahové šachty na střeše tohoto objektu.



Pohled od obj. ul. Za Mostem 2 od křižovatky Svatopetrská

K4 ul. Schwaigrova (parkoviště, park)

Na tomto místě je velký pohyb občanů a dětí, dochází zde často k přestupkovému jednání ale i ke stížnostem obyvatel na nedostatečný dozor. Je zde potřeba dozoru nad tímto prostorem i v nočních hodinách, kdy projíždějící hlídka v automobilu nemá šanci vidět do přilehlých oblastí.



Pohled na obj. Schwaigrova 6 s umístěním kamerového bodu

Umístění kamery je navrženo na střeše bytového domu Schwaigrova 6. Tento objekt je ve vlastnictví města Brna. Konektivitu pro MKDS je možné realizovat MW spojem od obj. Za Mostem 2 popř. optickým kabelem po střeše bytových domů. Napájení tohoto kamerového bodu je možné řešit z výtahové šachty na střeše bytového domu.



Pohled do ul. Schwaigrova od ul. Za Mostem

K5 ul. Tuháčkova

Na tomto místě je velký pohyb občanů a dětí, dochází zde často k přestupkovému jednání ale i ke stížnostem obyvatel na nedostatečný dozor. Je zde potřeba dozoru nad tímto prostorem i v nočních hodinách, kdy projíždějící hlídka v automobilu nemá šanci vidět do přilehlých oblastí. Nachází se zde základní škola pro 630 žáků se sportovním areálem.



Pohled do ul. Tuháčkova směrem k ZŠ

Umístění kamery je navrženo na střeše bytového domu Schwaigrova 27. Tento objekt je ve vlastnictví města Brna. Konektivitu pro technologii MKDS je možné realizovat MW spojem od obj. Schwaigrova 6. Napájení tohoto kamerového bodu je možné řešit z výtahové šachty na střeše.



Pohled od ZŠ Tuháčkova směrem k ul. Svatopetrské

Všeobecně

Všechny jmenované kamerové body by v případě realizace přispěly ke zvýšení bezpečnosti při odhalování trestné činnosti a přestupků v dané lokalitě. Navrhujeme zde osadit kamerové body IP kamerami s Full HD rozlišením, které umožňují využití i za snížené viditelnosti (v noci) doplněné o panoramatický modul zajišťující nepřetržitý pohled 360°

Pro další stupeň realizace bude nutné vyhotovit projektovou dokumentaci stavby zpracovanou autorizovanou osobou ČKAIT.

Náklady na výstavbu kamerových bodů MKDS

Páteční datovou konektivitu v této lokalitě je možné řešit pomocí MW spojů popř. již zrealizované konektivity na ul. Plotní.

Technický návrh umístění kamer umožňuje minimalizovat zemní práce a tudíž snižuje náklady na samotnou realizaci. Napájení bude řešeno dle možností jednotlivých lokalit z velké části již vybudované v místě přístupu.

Nákladem s kterým je nutno počítat je úložný prostor pro záznamy s kamer včetně příslušných licencí do systému MKDS. Bude tedy nutné pořídit dostatečnou kapacitu diskového pole o 15TB, které bude umístěno v centrále BKOM(servery MKDS).

Výhodou celého systému by mělo být i to, že nevyžaduje žádné další náklady na obsluhu. Dozor je již nyní vykonáván především na dispečinku MP v centrále a servis systému zajišťují Brněnské komunikace a.s.(městská firma) na základě příkazní smlouvy s OD SMB.

Celkovou cenu za realizaci včetně přípravné projektové dokumentace v daném rozsahu odhaduji na cca 5,6 mil. Kč s DPH.

Zpracoval: Bc. Vít Nebenfúhr